

# 1 Введение

Настоящая инструкция описывает возможности и правила работы с программой “Коммунальные платежи” для печати чеков и кассовых оттисков на фискальном регистраторе ПРИМ-07Ф .

По всем вопросам, связанным с настройкой и работой программы, а также с обновлением и добавлением в нее новых функций обращайтесь по e-mail [iskrasupport@mail.ru](mailto:iskrasupport@mail.ru).

## 2 Программа «Коммунальные платежи»

### 2.1 Требования к системным ресурсам

- Компьютер с COM портом и операционной системой Windows 95/98/NT/2000/XP;
- Фискальный регистратор ПРИМ-07Ф (далее ККМ);
- BDE Administrator.

### 2.2 Возможности программы

- Программа выполняет следующие функции:
  - Выбор COM порта для подключения ФР;
  - Открытие смены;
  - Закрытие смены (Z-отчет);
  - Снятие показаний (X-отчет);
  - Внесение денег;
  - Изъятие денег(инкассация);
  - Настройка ФР;
  - Настройка программы
    - Настройка операторов
    - Настройка платежей;
  - Работа с базами данных в формате dbf (кассовая справка и детальный отчет);

## 2.3 Особенности работы программы

Коммунальные платежи

Операции Настройка Отчеты Администратор О программе

Платеж:  Сумма :

N	Код	Услуга	Сумма

☐ Копия ☐ Ф1 ☐ Чек

Итого платеж 0,00

Вид операции:

Вид оплаты:

Итого по клиенту: 0.00

26.09.05 13:32 Команда выполнена.

Рисунок 2.1 Программа «Коммунальные платежи» (главное окно)

Главное окно программы состоит из следующих областей:

- *строка главного меню* - содержит список доступных функций;
  - *рабочая область* – поля для заполнения;
  - *строка состояния* - отображает строку и кнопки управления печати;
- 
- Выбор главного меню осуществляется нажатием клавиши **«F10»**.
  - Перемещение по полям главного меню осуществляется клавишей **«Tab»**.
  - Выбор функции из главного меню осуществляется нажатием клавиши **«Enter»**.
  - Все необходимые подсказки по текущему полю диалога выводятся в строке статуса.
  - Выход из программы осуществляется выбором кнопки **«Выход»**.
  - Печать осуществляется выбором кнопки **«Печать»**.
  - Подтверждение операции в прочих окнах осуществляется выбором кнопки **«OK»**.

## 2.4 Главное меню программы

Главное меню программы состоит из нескольких подменю.

Подменю «Операции» (см. Рисунок 2.2) позволяет кассиру выполнять основные операции с ККМ.

Подменю «Настройка» (см. Рисунок 2.3) позволяет кассиру выполнять настройку компьютера и самой программы.

Подменю «Отчеты» (см. Рисунок 2.4) позволяет кассиру получать детальный и дифференцированный отчет по проведенным платежам за интересующую смену.

Подменю «Администратор» (см. Рисунок 2.5) позволяет администратору программировать имена и пароли операторов, а также названия платежей. Пароль администратора по умолчанию 777.

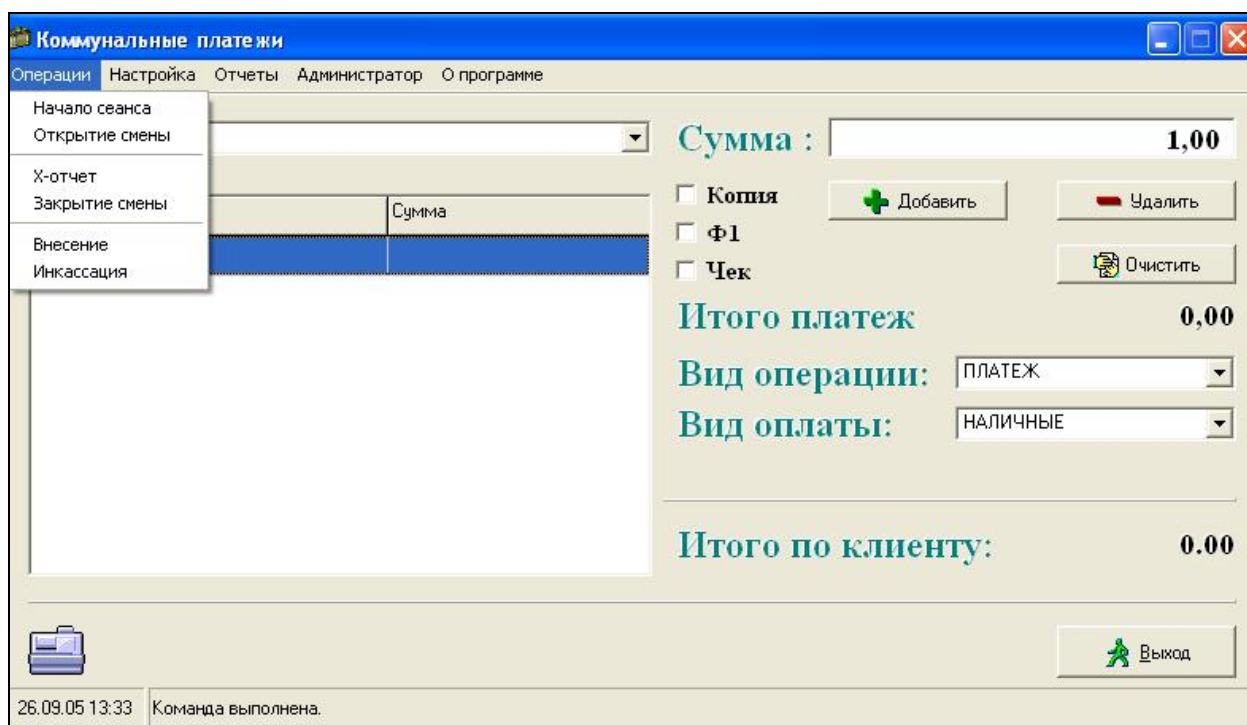


Рисунок 2.2 Программа «Коммунальные платежи» (Меню операции)

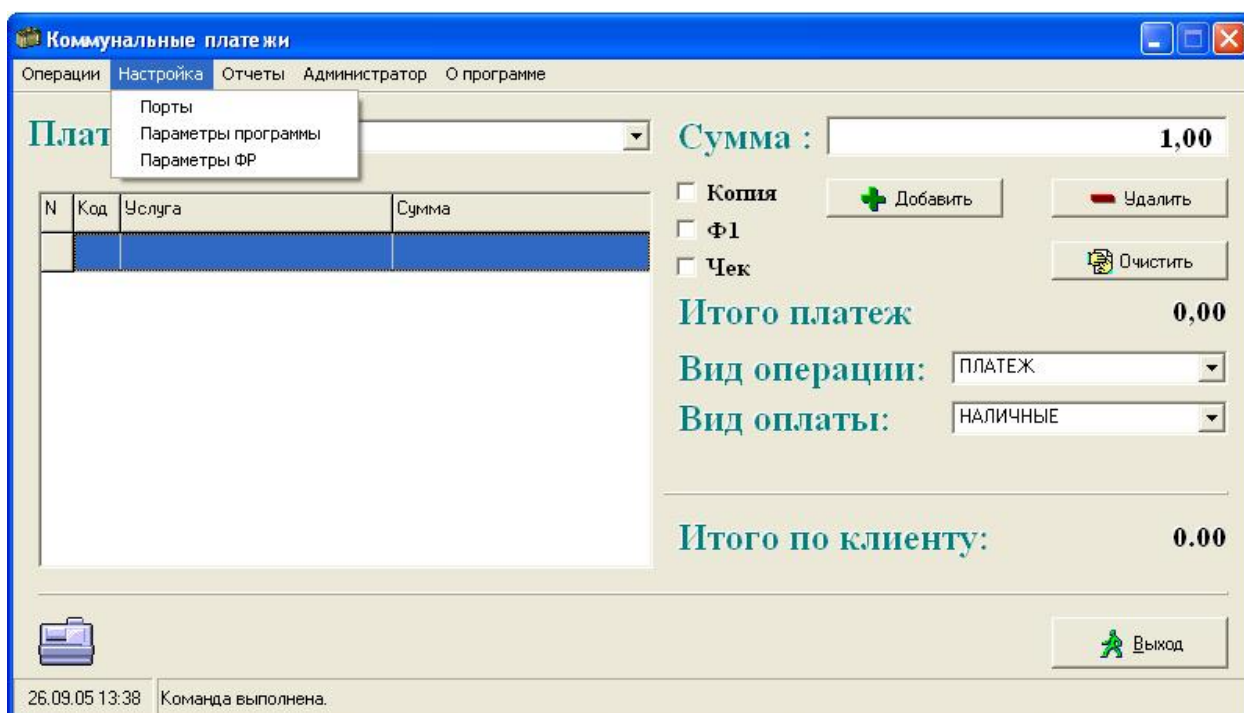


Рисунок 2.3 Программа «Коммунальные платежи» (Меню настройка)

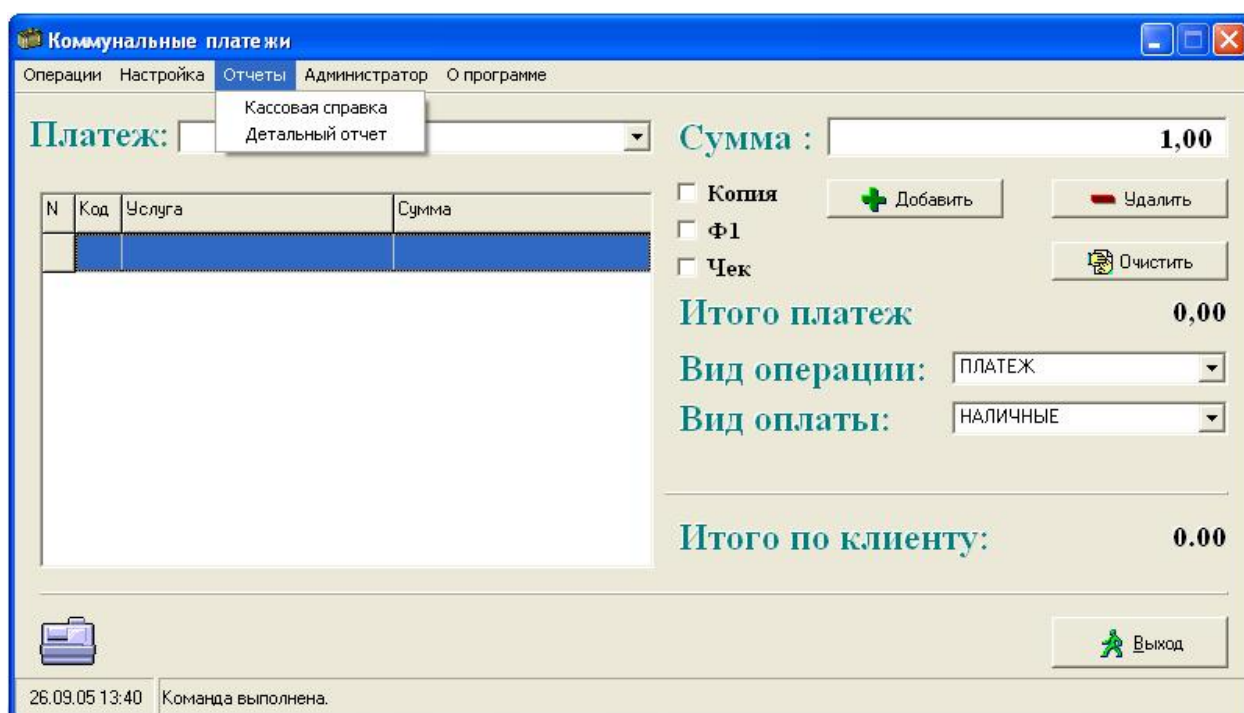


Рисунок 2.4 Программа «Коммунальные платежи» (Меню отчеты)

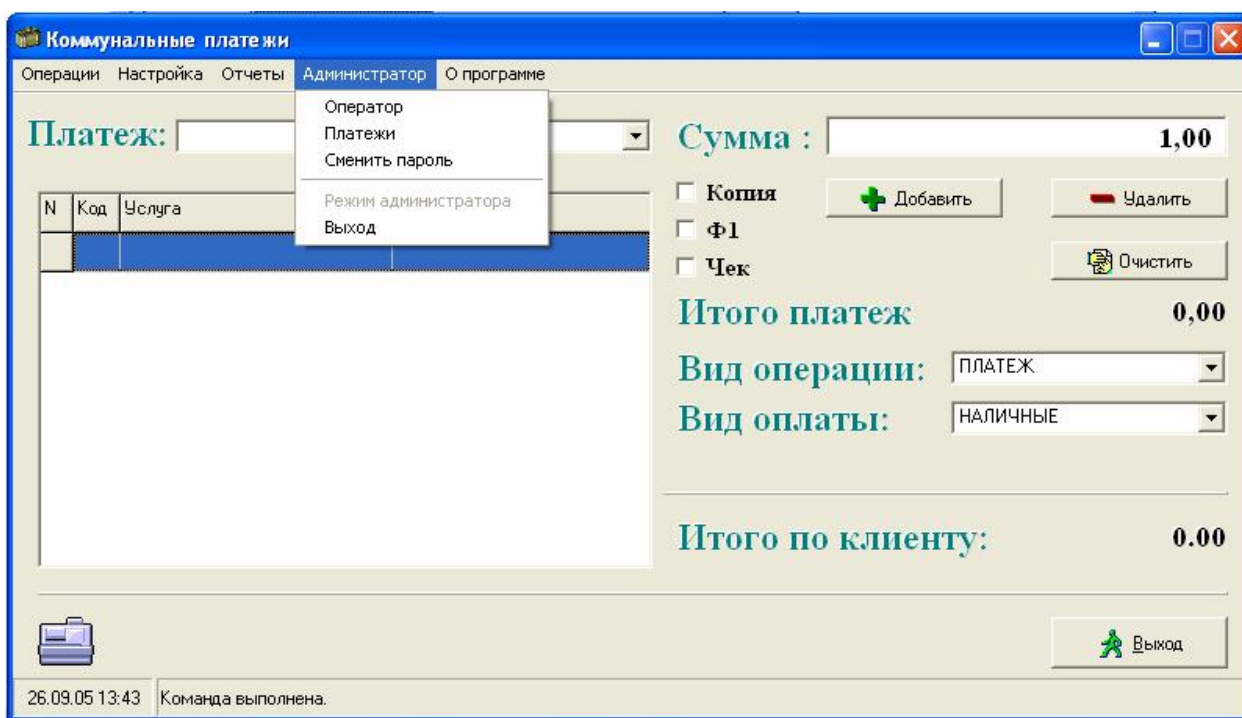


Рисунок 2.5 Программа «Коммунальные платежи» (Меню Администратор)

### 2.4.1 Подменю «Операции»

Подменю «Операции» позволяет выполнить кассиру следующие операции с ККМ:

- Начало сеанса – операция проверка связи с ККМ
- Открытие смены – операция открывает смену на ККМ, позволяет ввести фамилию кассира, которая в дальнейшем будет печататься на чеке (оттиске) (см. Рисунок 2.6). Операция выполняется 1 раз, в начале дня. Для открытия смены оператор должен знать пароль (устанавливается в режиме администратора).
- X-отчет – операция снятия показания денежный и операционных счетчиков ККМ без гашения с печатью отчета на чековой и контрольной ленте. Операция может выполняться в течении смены для контроля.
- Z-отчет – операция снятия показания денежный и операционных счетчиков ККМ с гашением и печатью отчета на чековой и контрольной ленте. Операция выполняется в конце дня 1 раз.
- Внесение – операция внесения денег в кассу (см. Рисунок 2.7). Операция выполняется в начале дня для декларирования состояния денежного ящика ККМ (деньги на размен). Может не выполняться при отсутствии денежного ящика. При выполнении операции печатается чек внесения.
- Инкассация – операция изъятия денег из кассы (см. Рисунок 2.8). Операция выполняется в течение смены или в конце смены для обнуления счетчика «Сумма денег в кассе» ККМ. Программа настраивает ККМ на автоматическую инкассацию денег при закрытии смены. При выполнении операции печатается чек инкассации.

Рисунок 2.6 Программа «Коммунальные платежи» (Окно «Открытие смены»)

Рисунок 2.7 Программа «Коммунальные платежи» (Окно «Инкассация»)

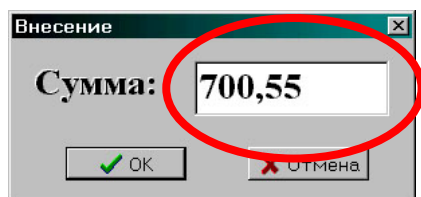


Рисунок 2.8 Программа «Коммунальные платежи» (Окно «Внесение»)

#### 2.4.2 Подменю «Настройка»

Подменю «Настройка» позволяет выполнить следующие настройки:

- Порт –настройка порта компьютера к которому подключена ККМ. Порт принтера должен быть установлен в «НЕТ»;
- Параметры – настройка параметров работы программы:

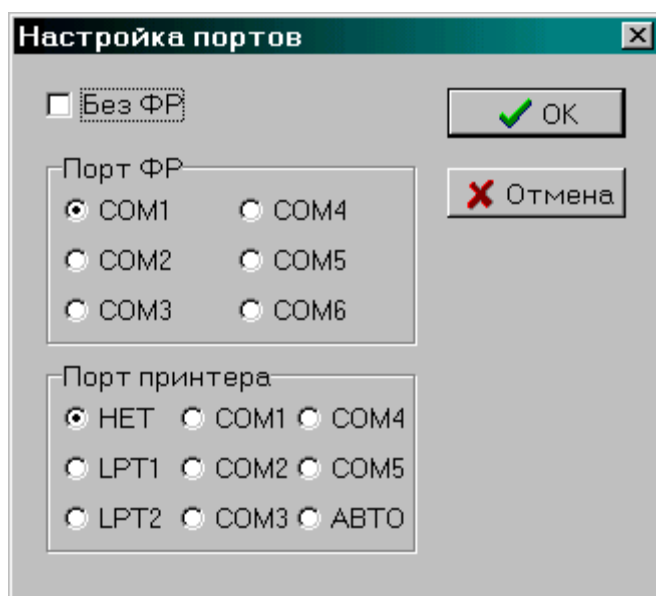


Рисунок 2.9 Программа «Коммунальные платежи» (Окно «Настройка порта»)

**Параметры**

**Предприятие**

ОТКРЫТОЕ АКЦИОНЕРНОЕ ОБЩЕСТВО ☐ Двойная ширина

СКБ ВТ "ИСКРА" ☒ Двойная ширина

г. Санкт-Петербург ☐ Двойная ширина

Гражданский пр. 111 ☐ Двойная ширина

ИНН: 000000000

**Настройка отиска**

☒ Одна копия

☐ Две копии по горизонтали 40

☐ Две копии по вертикали 3

**Прочее**

☐ Фискальный чек Симв. в документе: 40

☒ Кассовый отиск Симв. в чеке: 40

☒ Лог файл событий ☐ Требовать подтверждения

OK Отмена

Рисунок 2.10 Программа «Коммунальные платежи» (Окно «Параметры»)

#### 2.4.2.1 Окно «Параметры»

Окно «Параметры» позволяет сконфигурировать программу для работы с ККМ:

- Название организации владельца ККМ для печати чеке, оттиске или кассовой справке с возможностью управления шрифтом;
- ИНН организации владельца ККМ для печати в копии чека (если установлена опция «Печать кассового чека») или кассовой справке;
- Ширина кассового оттиска и чека;
- Место печати (чек или подкладной документ) ;
- Требовать подтверждение при нажатии на клавишу **«Печать»**;
- Ведение лог файла обмена с ФР;
- Настройка оттиска (может быть недоступна);



#### 2.4.2.2 Открытие и закрытие смены

Для начала работы с ФР необходимо открыть смену. Для этого в меню Операции необходимо выбрать пункт «Открыть смену» и в появившемся диалоге (см. Рисунок 2.6) выбрать свою фамилию и ввести пароль. Если смена «Открыта» появляется клавиша «Печать» на Главном окне программы (см. Рисунок 2.1).

После завершения всех операций необходимо выполнить закрытие смены, при этом ФР напечатает отчет о закрытии смены и проведет настройку ФР согласно файлу настройки `moremoney_ex.ini`. В течение дня возможно выполнять операции X-отчет внесения и инкассации для проверки и управления состоянием денежного ящика ФР. Эти операции не являются фискальными и на ресурс ФР не влияют. После закрытия смены получение кассовой справки и детального ответа возможно только через пункт Смены по дате (см. Рисунок 2.11), так как текущая смена уже закрыта.

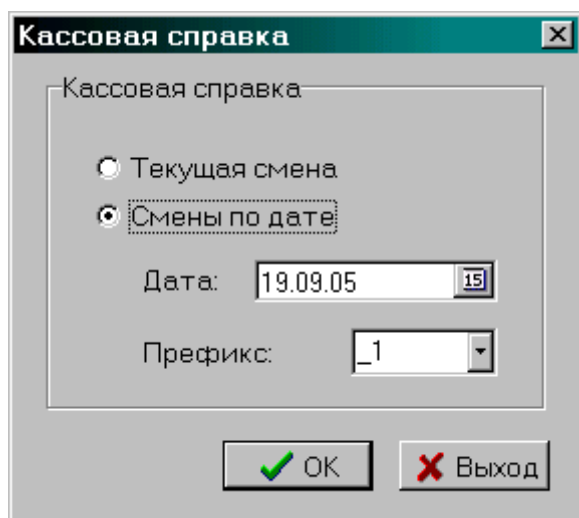


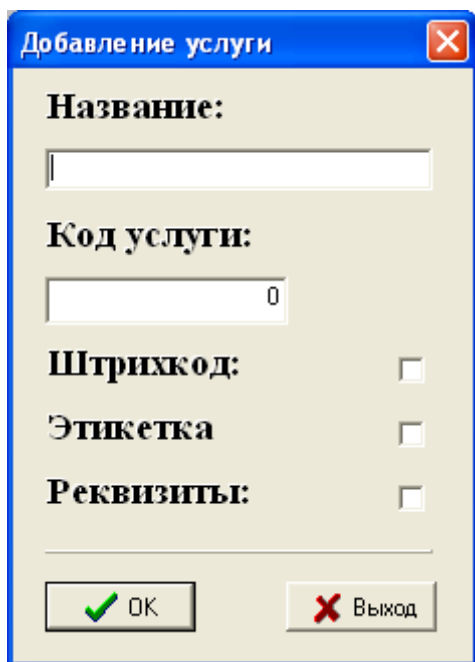
Рисунок 2.11 Программа «Коммунальные платежи» (Окно «Кассовая справка»)

#### 2.4.2.3 Оформление кассового чека (оттиска)

В зависимости от настроек программы может быть напечатан или чек или сделан кассовый оттиск на обратной стороне платежного документа, например счет-фактуры. При выборе печати кассового оттиска программа сообщает о ходе печати в строке состояния. После печати оттиска (чека) контрольная лента на ККМ оформляется автоматически с выводом всех реквизитов операции (если это настроено). В случае ошибки ввода суммы, если чек(оттиск) уже отпечатаны допускается выполнение операции СТОРНИРОВАНИЯ. Операция СТОРНИРОВАНИЕ будет отображена в отдельном счетчике X и Z отчета и не влияет на ДНЕВНОЙ ИТОГ.

Для проведения операции необходимо выбрать из меню Платеж вид платежа, в зависимости от вида платежа могут появляться дополнительные строки для ввода ФИО и Лицевого счета (для этого при программировании платежа должна быть установлена галочка Реквизиты (см. Рисунок 2.12)). Нажмите клавишу Enter для перехода на следующее поле. Введите сумму и нажмите клавишу «Добавить». При нажатии клавиши Enter повторно Вы снова окажетесь в поле Платеж. Для начала оформления платежа нужно выбрать вид операции и вид оплаты. Далее нажать клавишу Печать. После печати оператору будет предложено или закончить расчет с клиентом или его продолжить (см Рисунок 2.13). В случае завершения расчета программа автоматически суммирует все платежи, проведенные с данным клиентом, и выведет общую сумму расчета. Оператор должен ввести сумму, полученную от клиента для вычисления сдачи. Если оператор случайно нажал на клавишу Продолжить, но не собирается проводить еще платежи по

этому клиенту, нужно дважды щелкнуть мышкой по общей сумме платежа и выполнить расчет. Завершение операции по клиенту возможно только если сумма полученная от клиента больше или равна сумме по всем проведенным операциям.



**Добавление услуги**

**Название:**

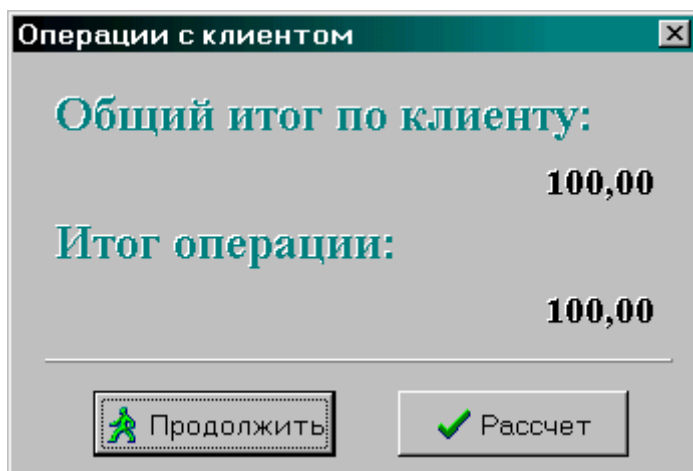
**Код услуги:**

**Штрихкод:** ☐

**Этикетка** ☐

**Реквизиты:** ☐

Рисунок 2.12 Программа «Коммунальные платежи» (Окно «Изменение услуги»)



**Операции с клиентом**

**Общий итог по клиенту:** 100,00

**Итог операции:** 100,00

Рисунок 2.13 Программа «Коммунальные платежи» (Окно «Операции с клиентом»)

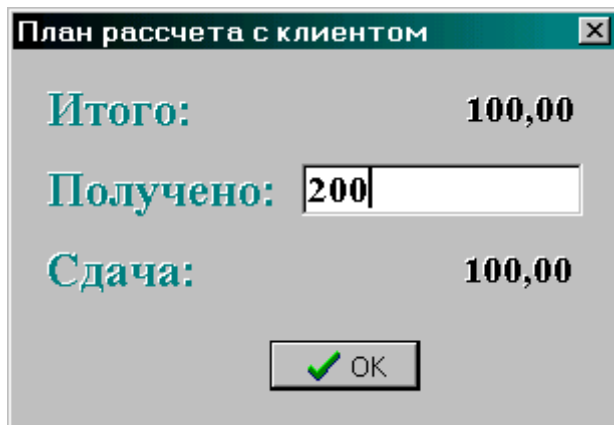


Рисунок 2.14 Программа «Коммунальные платежи» (Окно «План расчета с клиентом»)

#### 2.4.2.4 Настройка фискального регистратора в программе «Коммунальные платежи»

Для запуска настройки фискального регистратора необходимо в меню *Настройка* запустить подменю *Параметры ФР*. Появится окно «Параметры ФР» (см. Рисунок 2.15). В этом окне вы можете провести настройку параметров печати документа и установить таймаут ожидания подкладного листа.

Примечание - изменение параметров рекомендуется проводить после согласования с разработчиком программы. Если установки не соответствуют установкам по умолчанию (см. Рисунок 2.15), их необходимо установить самостоятельно.

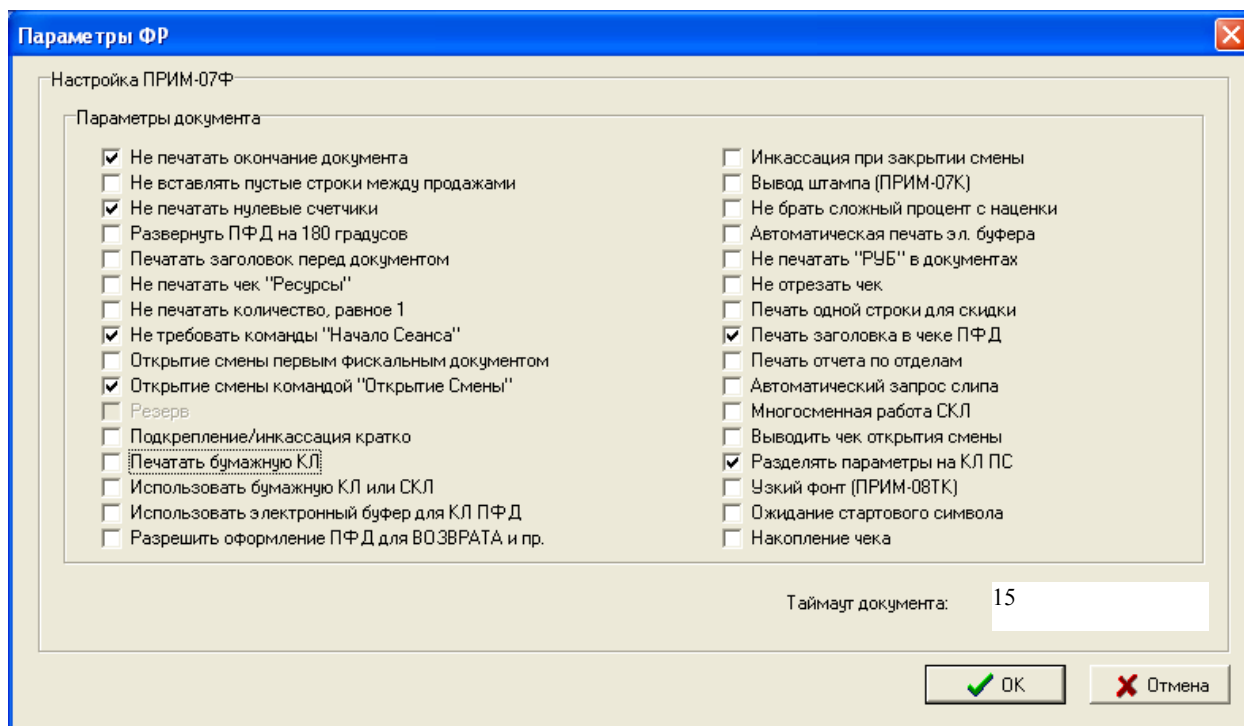


Рисунок 2.15 Программа «Коммунальные платежи» (Окно «Параметры ФР»)

### 3 Параметры файла moremoney\_ex.ini

Поля	Описание поля
[Conect]	Ключ подключения оборудования
Password=AERF	Пароль на связь с ФР
PortFr=1	Порт РС, к которому подключен ФР
PortPrn=0	Порт РС, к которому подключен принтер (0-отсутствует)
[Office]	Ключ параметров организации
Line1=МП "Центр КПСС"	Наименование (строка 1)
Line2=111111111	Наименование (строка 2)
Line3=2222222	Наименование (строка 3)
Line4=111111111	Наименование (строка 4)
Font1=0	Параметры фонта для печати
Font2=0	Параметры фонта для печати
Font3=0	Параметры фонта для печати
Font4=0	Параметры фонта для печати
INN=4703053998	ИНН
[Document]	Настройка параметров документа и ФР
Station=1	Место печати данных по умолчанию (1 –чек, 0 подкладной документ)
Copy=0	Требуется ли печать копии на альтернативную станцию (если чек, то на подкладной документ и наоборот)
Acknoligment=0	Требуется ли запрашивать подтверждение при нажатии на клавишу Печать (0 -нет)
Param1=4741	Параметр 1 настроек ФР
Param2=4097	Параметр 2 настроек ФР
Param3=15	Таймаут подкладного листа (сек)
Copy1=0	Одна копия
CopyH=1	Две копии по горизонтали
CopyV=0	Две копии по вертикали
HOffset=41	Смещение между копиями по горизонтали
VOffset=0	Смещение между копиями по вертикали
SChars=30	Число символов строки подкладного документа
RChars=40	Число символов строки чека
Flip=0	Переворот оттиска (1- переворот)
FOffset=0	Отступ оттиска от края листа сверху
LOffset=0	Смещение оттиска слева
Alone=0	Запретить несколько платежей в документе (0 - разрешено)
NDSValue=18	Значение НДС
NDS=1	Печатать НДС на чеке и подкладном документе (0 - нет)

[Day]	Параметры текущей смены
Casher=1111	Имя оператора
Open=1	Признак открытия смены (0 - закрыта)
BaseNum=3	Номер смены в течение дня (она же часть имени файла dbf)
Base=270905	Дата открытия смены (она же часть имени файла dbf) пример 270905_3.dbf
SerialNum=0500001	Серийный номер ФР
[Admin]	Администратор
Password=777	Пароль администратора
[Payments]	Виды оплат отражающихся в списке оплат
Count=4	Количество
Payment1=НАЛИЧНЫЕ	Наименование 1 вида оплаты
Payment2=КРЕДИТ	Наименование 2 вида оплаты
Payment3=VISA CARD	Наименование 3 вида оплаты
Payment4=MASTER CARD	Наименование 4 вида оплаты
[Agents]	Операторы
Count=2	Число операторов
Name1=1111	Оператор 1
Password1=1111	Пароль оператора 1
Name2=Скворцов	Оператор 2
Password2=222	Пароль оператора 2
[Service]	Платежи
Count=2	Число запрограммированных платежей
[Service1]	Платеж 1
Name=Платеж 1	Наименование
ServiceCode=1	Код платежа
Rec=0	Наличие дополнительных полей (0 - нет)
[Service2]	Платеж 2
Name=Платеж 2	Наименование
ServiceCode=2	Код платежа
Rec=1	Наличие дополнительных полей (1 - есть)
[Connect]	Ключ наличия ФР
IsFRPrezent=1	0 – отсутствие ФР в системе, в этом случае библиотека самостоятельно эмулирует работу ФР, программа пишет в базу. Номер чека при этом будет 0.
[System]	Системный ключ
LogFile=1	Вести лог файл обмена с ФР

Прочие поля, которые Вы можете найти в ini файле или не используются программой или являются служебными и могут автоматически меняться программой при работе.